

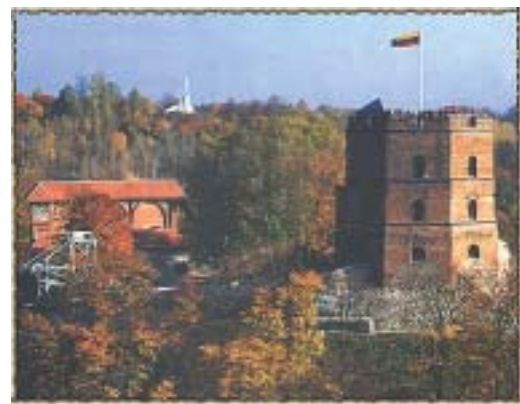
# WILLKOMMEN IN DER EU! BERLINS NEUE (ALTE) NACHBARN- TEIL 5 Litauen: 91% Mehrheit für EU-Zukunft

## Gewichtiges Votum

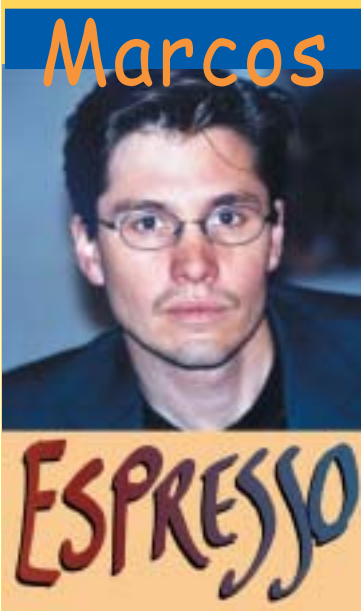
Die 91% Ja-Stimmen beim Referendum in Litauen über den EU-Beitritt lassen an Deutlichkeit nichts zu wünschen übrig. Das Ja der Litauer zu Europa ist ein besonders wichtiges Stück im Puzzle der EU- Osterweiterung. Litauen gehörte nicht nur zur Machtsphäre, sondern als Sowjetrepublik zum Staatsverband der Sowjetunion. Mit der Entscheidung vom Mai 2003 kann Vilnius die von der Politik oft beschworene «Rückkehr nach Europa» vollenden. Die festgefahrene Situation der russischen

Mit überwältigender Mehrheit haben sich die Litauer am zweiten Maiwochenende für den EU-Beitritt ausgesprochen. 91 Prozent der Wähler stimmten mit Ja. Präsident Rolandas Paksas sagte, die Litauer hätten ihre „Reifepfung“ bestanden. Damit steht der früheren Sowjetrepublik dem zum 1. Mai 2004 geplanten Beitritt zur Europäischen Union nichts mehr im Wege. Vor allem die Jugend Litauens feiert dieses Ergebnis, dass ihnen das Tor in ihre wirtschaftliche und politische Zukunft öffnet. Nach dem Sieg der EU-Anhänger wird jetzt allerdings vor zu hohen Erwartungen gewarnt. Zwar konnte die litauische Wirtschaftspolitik in den letzten Jahren erfolgreich sowohl das Haushaltsdefizit als auch das Leistungsbilanzdefizit senken. Nun muss sie sich auf die Verringerung der Arbeitslosigkeit und den Umbau des sozialen Systems konzentrieren. Die Privatisierungspolitik macht weitere Fortschritte, das Wachstum betrug im Jahr 2002 6,7 %. Aber nicht zu übersehen ist: Litauen gehört zu den ärmsten EU-Beitrittskandidaten. Die nach wie vor wirtschaft-

lich bedeutsame Landwirtschaft (ca. 6 % am Bruttoinlandsprodukt und 17,8% der Erwerbstätigen) ist nur eines der wichtigsten Reformfelder. Doch in der Hauptstadt Vilnius dominiert



im „neuen“ Litauen nicht so spielerisch. Aber auch sie haben mit ihrer Wahlentscheidung für den Weg nach Europa gestimmt. Der gemeinsame Widerstand der Bürger gegen Versuche russischer Truppen, am 13. Januar 1991 den Fernsehturm in Vilnius zu stürmen, besiegelte die ein Jahr zuvor formal erklärte Unabhängigkeit des Landes. Vielleicht ist es auch diese Erinnerung, die das Land in den wichtigen Momenten zusammenschweißt.



**Litauen**  
**Fläche:** 65.300 km<sup>2</sup>, 3,7 Mio Einwohnern  
 Größter der baltischen Staaten, Zahlen ähnlich der Republik Irland.  
**Landschaftsbild:** ebenes+hügeliges Tiefland. 70% der Fläche sind landwirtschaftlich nutzbar, 27,6% bewaldet. 722 Flüsse, über 2.800 Seen sowie 99 km lange Ostseeküste  
**Hauptstadt:** Vilnius (Wilna) mit 578.200 Einwohnern.  
**Bevölkerung:** 80% Litauer, 9 % Russen, 7% Polen  
**Landessprache:** Litauisch  
**Lebensstandard im EU-Vergleich:** 30%  
**Durchschnittliches Monatsgehalt:** 332€  
**Offizielle Arbeitslosigkeit:** 11%  
**Wirtschaftswachstum:** 6,7% (2002)  
**Jüngere Geschichte:**  
 11. März 1990: Wiedererlangung der Unabhängigkeit  
 31. August 1993: Abzug der letzten russischen Truppen  
 11. Mai 2003: Positives Referendum zum EU-Beitritt  
 1. Mai 2004: Beitritt zur EU

die Aufbruchstimmung. Es ist eine Stadt der Jugend, symbolisiert durch Bürgermeister Arturas Zuokas, erfolgreicher Unternehmer und gerade 33 Jahre alt. Geschickt beruft man sich auf die historische Vergangenheit. Viele der knapp 1300 historischen Gebäude im Stadtkern sind restauriert. In der Mittelalterkulisse von Kirchtürmen, Torbögen und romantische Hinterhöfe breitet sich spürbar der neue Wohlstand aus. Für viele alte Menschen ist das Leben

## SPD im O-Ton

Die Diskussionen zur Agenda 2010 treibt bunte Blüten. Lesen Sie selbst: Ex-SPD-Chef **Lafontaine**: „Anständige SPD-Mitglieder dürfen sich nicht am Wahlbetrug des Kanzlers beteiligen.“  
**Ottmar Schreiner**, Chef der SPD-Arbeitnehmer: „Willy Brandt würde sich im Grabe herumdrehen.“  
Dagegen **Klaus Wowereit**: „Wir brauchen Lösungen, die wirklich für einen Zeitraum von 20 Jahren halten“. Und **Sigmar Gabriel**: „Vier Reformchen reichen bei weitem nicht aus, um Wachstum und Beschäftigung zu erzeugen“.  
**Franz Müntefering** attestiert den Schröder-Gegnern in der SPD, „Politikunfähigkeit“.  
Der NRW-Ministerpräsident **Steinbrück** (SPD) warnt: „Alle, die jetzt als Kritiker auftreten, werden lernen, dass darüber die politische Machtfrage für die SPD gestellt wird“, und „beim letzten Mal, 1982, hat man 16 Jahre lang die Oppositionsbank drücken müssen.“

Exklave Kaliningrad lässt erahnen, wie kurz das historische Fenster für eine derartige Lösung geöffnet war. Der Reformweg war für Litauen, wie auch für die Nachbarstaaten Lettland und Estland, dabei noch etwas schwieriger als für andere Staaten in der Region. Die ehemalige Sowjetrepublik Litauen entscheidet sich nun von der in mutigem und ausdauernden Kampf gewonnenen Souveränität freiwillig wieder ein Stück abzugeben. Dieses Votum für die Zukunft in der Europäischen Gemeinschaft hat ohne Zweifel eine spezielle geschichtsträchtige Dimension. Dass auch ein EU-Beitritt nicht nur Konsens bringt, dürfte die Bevölkerung in wohl allen Reformstaaten inzwischen erkannt haben. Die Litauer haben Stehvermögen bewiesen. Und den Politikern des Landes ist es gelungen, den möglichen Nachteile der EU-Integration immer auch die überwiegenden Vorteile gegenüberzustellen. Von dem so erarbeiteten klaren Ja zu Europa erhoffen sich die Regierungen der Länder, in denen demnächst abgestimmt wird, eine Signalwirkung. Insbesondere in Polen glauben die EU-Befürworter nun Rückenwind für die Volksabstimmung am 7. und 8. Juni zu spüren.  
Ciao, Marco

Bank in Berlin	Abk. für Herausg. Berliner Hundeschau	Patz-kragen	CDU-Absen-rehmer	Japan. Berg-/ Vulkan/ Gestein	TV-Biodel -Star	Waggon
			musikal. Ausdruck			
Abk. für Folgen-Artikeln (CDU)					Abk. für alte warden	Stadt in Baden-Württemberg
Tierlaut				Demontag		
Bundes-schüler CDU	Golds-münze der USA	Wastel	Hemmel-richtung (Abk.)		dt. Münze	
			Haus-satz-gesell. gefsk	Zeichen für Teller	Römisch: 1100	Hains Bruder
Abk. für Aus-wärtiges Amt			Abk. für Religion		Zeichen für Natrium	Zeichen für Hahnium
Hutbild						Edl. Ton-be-züchtung
Haupt-stadt		Zeichen für Europium			Schweren-Weisszug	
					Fisch, Fischart	

01 02 03 04 05 06 07 08 09 10 11 12 13 14

**RUNDSCHAU - RÄTSEL**  
 Unter allen Einsendern mit dem richtigen Lösungswort verlosen wir: 150 persönliche Visitenkarten

**RÄTSELGEWINNER**  
**MÄRZ/APRIL 2003**  
 Uwe Palm,  
 12055 Berlin, Glückwunsch